

**EU TJEDAN MOBILNOSTI**  
**Sigurnost i mobilnost**

**Stručni skup**

**HRVATSKI AUTOKLUB**

19. rujna 2023. godine



**Stanje sigurnosti cestovnog prometa**  
**u osam mjeseci 2023. godine**

Ravnateljstvo policije  
*Uprava za javni red i sigurnost*  
**Služba prometne policije**  
*Darko Grac*

NACIONALNI  
PLAN  
SIGURNOSTI  
CESTOVNOG  
PROMETA



[www.npscp.hr](http://www.npscp.hr)

# Brojčani pokazatelji

## Zabilježeno je:

- ☞ smanjenje broja **teških prometnih nesreća** za **3,5%**
- ☞ smanjenje broja prometnih nesreća s poginulim osobama za **1,3%**
- ☞ smanjenje broja nesreća s teško ozlijeđenima za **3,7%**
- ☞ **povećanje** broja nesreća s lakše ozlijeđenima za **2,5%**
- ☞ smanjenje broja poginulih osoba za **9,9%**
- ☞ smanjenje broja teško ozlijeđenih za **3,7%**
- ☞ **povećanje** broja lakše ozlijeđenih za **3,6%**

### • NAPOMENA:

Od ukupnog broja smrtno stradalih sudionika prometnih nesreća, njih 115 (70,6%) preminulo je na mjestu nesreće, 8 pri prijevozu (4,9%), a 40 (24,5%) u razdoblju od 30 dana od prometne nesreće.

## KARAKTERISTIČNI BROJČANI POKAZATELJI O PROMETNIM NESREĆAMA U 2022. I 2023. GODINI - OSAM MJESECI -

		Usporedba '22. i '23.g.	
2022.	2023.	razlika	%

PROMETNE NESREĆE				
U K U P N O	21.554	22.553	999	4,6%
S NASTRADALIMA**	6.757	6.810	53	0,8%
S OZLIJEĐENIMA***	6.602	6.657	55	0,8%
<b>TEŠKE NESREĆE*</b>	<b>1.925</b>	<b>1.858</b>	<b>-67</b>	<b>-3,5%</b>
- s poginulima	155	153	-2	-1,3%
- s teško ozlijeđenima	1.770	1.705	-65	-3,7%
- s lakše ozlijeđenima	4.832	4.952	120	2,5%
S MATERIJALNOM ŠTETOM	14.797	15.743	946	6,4%

U K U P N O	9.120	9.281	161	1,8%
POGINULO	181	163	-18	-9,9%
OZLIJEĐENO	8.939	9.118	179	2,0%
- teško	1.993	1.920	-73	-3,7%
- lako	6.946	7.198	252	3,6%

\* **TEŠKE NESREĆE = NESREĆE s poginulima + NESREĆE s teško ozlijeđenima**

\*\* **S NASTRADALIMA = TEŠKE NESREĆE + NESREĆE s lako ozlijeđenima**

\*\*\* **S OZLIJEĐENIMA = NESREĆE s teško ozlijeđenima + NESREĆE s lakše ozlijeđenima**

# Brojčani pokazatelji

- Najveći broj smrtno stradalih osoba u prometnim nesrećama zabilježen je u srpnju (36)

☞ smanjen je broj smrtno stradalih za 9,9%

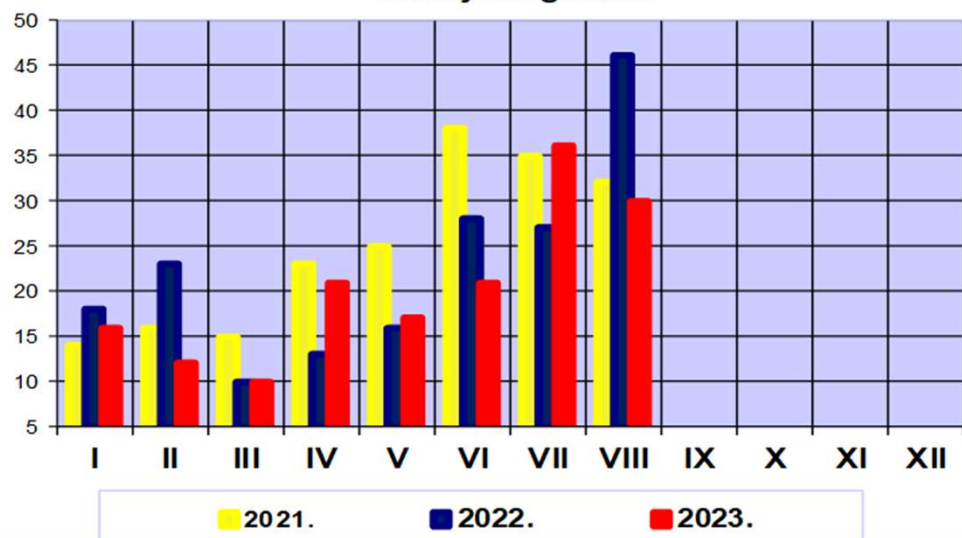
Zabilježeno je:

- **povećanje** u siječnju za 14,3% u odnosu na 2021, te smanjenje za 11,1% u odnosu na 2022.
- smanjenje u veljači za 25,0% u odnosu na 2021, te smanjenje za 47,8% u odnosu na 2022.
- smanjenje u ožujku za 33,3% u odnosu na 2021, te jednak broj smrtno stradalih u odnosu na 2022,
- smanjenje u travnju za 8,7% u odnosu na 2021, te **povećanje** za 61,5% u odnosu na 2022,
- smanjenje u svibnju za 32,0% u odnosu na 2021, te **povećanje** za 6,3% u odnosu na 2022,
- smanjenje u lipnju za 44,7% u odnosu na 2021, te smanjenje za 25,0% u odnosu na 2022.
- **povećanje** u srpnju za 2,9% u odnosu na 2021, te **povećanje** za 33,3% u odnosu na 2022,
- smanjenje u kolovozu za 6,3% u odnosu na 2021, te smanjenje za 34,8% u odnosu na 2022.

PRIKAZ BROJA **POGINULIH** OSOBA U PROMETNIM NESREĆAMA U REPUBLICI HRVATSKOJ U 2023. GODINI PO MJESECIMA (usporedba s 2021. i 2022. godinom)

mjesec	poginuli			2023./2021.		2023./2022.	
	2021.	2022.	2023.				
siječanj	14	18	16	14,3%	2	-11,1%	-2
veljača	16	23	12	-25,0%	-4	-47,8%	-11
ožujak	15	10	10	-33,3%	-5	0,0%	0
travanj	23	13	21	-8,7%	-2	61,5%	8
svibanj	25	16	17	-32,0%	-8	6,3%	1
lipanj	38	28	21	-44,7%	-17	-25,0%	-7
srpanj	35	27	36	2,9%	1	33,3%	9
kolovoz	32	46	30	-6,3%	-2	-34,8%	-16
rujan							0
listopad							0
studeni							0
prosinac							0
I - VIII	198	181	163	-17,7%	-35	-9,9%	-18

Poginuli u prometnim nesrećama po mjesecima u zadnje tri godine



# Brojčani pokazatelji

Zabilježeno je:

- **Veliko povećanje smrtnog stradavanja biciklista (80%), te motociklista (31,3%)**

POGINULI SUDIONICI U PROMETNIM NESREĆAMA PREMA VRSTI VOZILA I SVOJSTVU USPOREDBA 2022. I 2023. GODINA - OSAM MJESECI -				
SVOJSTVO SUDIONIKA	VRSTA VOZILA	2022.	2023.	+/- '23/'22 %
VOZAČ	moped	7	4	-42,9%
	motocikl	32	42	31,3%
	osobni automobil	69	49	-29,0%
	teretni automobil	4	5	25,0%
	autobus	1	0	-100,0%
	traktor	1	2	100,0%
	bicikl	5	9	80,0%
	osobno prijevozno sredstvo	0	1	#DIV/0!
	ostala vozila	0	0	#DIV/0!
UKUPNO		119	112	-5,9%
PUTNIK	moped	0	1	#DIV/0!
	motocikl	3	2	-33,3%
	osobni automobil	24	20	-16,7%
	teretni automobil	0	1	#DIV/0!
	autobus	11	1	-90,9%
	traktor	1	0	-100,0%
	bicikl	0	0	#DIV/0!
	osobno prijevozno sredstvo	0	0	#DIV/0!
	ostala vozila	0	0	#DIV/0!
UKUPNO		39	25	-35,9%
PJEŠAK		23	24	4,3%
OSTALO*		0	2	#DIV/0!
SVEUKUPNO		181	163	-9,9%

\* UVEDENA JE NOVA KATEGORIJA - "OSTALO"



# Brojčani pokazatelji

**Stradavanja u prometnim nesrećama prema okolnostima (uzrocima) koje su im prethodile u 2022. i 2023. godini - OSAM MJESECI -**

OKOLNOSTI KOJE SU PRETHODILE PROMETNIM NESREĆAMA	STRADAVANJA														
	poginuli			TTO			LTO			ukupno ozlijeđeni			ukupno nastradali		
	'22.	'23.	'23./'22. %	'22.	'23.	'23./'22. %	'22.	'23.	'23./'22. %	'22.	'23.	'23./'22. %	'22.	'23.	'23./'22. %
Nepropisna brzina	12	9	-25,0%	76	74	-2,6%	242	261	7,9%	318	335	5,3%	330	344	4,2%
Brzina neprimjerena uvjetima	62	58	-6,5%	622	626	0,6%	1.916	1.911	-0,3%	2.538	2.537	0,0%	2.600	2.595	-0,2%
Vožnja na nedovoljnoj udaženosti	0	7	#DIV/0!	74	59	-20,3%	661	703	6,4%	735	762	3,7%	735	769	4,6%
Zakašnjelo uočavanje opasnosti	1	4	300,0%	14	21	50,0%	42	69	64,3%	56	90	60,7%	57	94	64,9%
Nepropisno pretjecanje	12	6	-50,0%	81	59	-27,2%	213	162	-23,9%	294	221	-24,8%	306	227	-25,8%
Nepropisno obilaženje	0	2	-100,0%	16	7	-56,3%	24	32	33,3%	40	39	-2,5%	40	41	2,5%
Nepropisno mimoilaženje	0	1	-100,0%	4	7	75,0%	44	39	-11,4%	48	46	-4,2%	48	47	-2,1%
Nepropisno uključivanje u promet	1	6	500,0%	75	59	-21,3%	259	285	10,0%	334	344	3,0%	335	350	4,5%
Nepropisno skretanje	4	1	-75,0%	62	73	17,7%	238	274	15,1%	300	347	15,7%	304	348	14,5%
Nepoštivanje prednosti prolaska	9	9	0,0%	247	231	-6,5%	1.310	1.367	4,4%	1.557	1.598	2,6%	1.566	1.607	2,6%
Nepoštivanje svjetlosnog znaka	3	2	-33,3%	28	21	-25,0%	137	182	32,8%	165	203	23,0%	168	205	22,0%
Nepropisno kretanje vozila na kolniku	52	31	-40,4%	317	306	-3,5%	868	822	-5,3%	1.185	1.128	-4,8%	1.237	1.159	-6,3%
Pogreške-propusti pješaka	2	4	100,0%	56	62	10,7%	135	138	2,2%	191	200	4,7%	193	204	5,7%
Neočekivana pojava opasnosti na cesti	1	0	-100,0%	10	5	-50,0%	30	39	30,0%	40	44	10,0%	41	44	7,3%
Ostale okolnosti	22	23	4,5%	311	310	-0,3%	827	914	10,5%	1.138	1.224	7,6%	1.160	1.247	7,5%
<b>UKUPNO</b>	<b>181</b>	<b>163</b>	<b>-9,9%</b>	<b>1.993</b>	<b>1.920</b>	<b>-3,7%</b>	<b>6.946</b>	<b>7.198</b>	<b>3,6%</b>	<b>8.939</b>	<b>9.118</b>	<b>2,0%</b>	<b>9.120</b>	<b>9.281</b>	<b>1,8%</b>

☞ najviše osoba je smrtno stradalo zbog neprilagođene i nepropisne brzine, nepropisnog kretanja vozila po kolniku i ostalih okolnosti.

# Brojčani pokazatelji

Stradavanja u prometnim nesrećama **prema vrstama** prometnih nesreća u 2022. i 2023. godini  
- OSAM MJESECI -

VRSTE NESREĆA	STRADAVANJA														
	poginuli			TTO			LTO			ukupno ozlijeđeni			ukupno nastradali		
	'22.	'23.	'23./'22. %	'22.	'23.	'23./'22. %	'22.	'23.	'23./'22. %	'22.	'23.	'23./'22. %	'22.	'23.	'23./'22. %
Iz suprotnih smjerova	42	32	-23,8%	298	313	5,0%	1088	1157	6,3%	1386	1470	6,1%	1428	1502	5,2%
Bočni	15	16	6,7%	249	259	4,0%	1467	1626	10,8%	1716	1885	9,8%	1731	1901	9,8%
Pri usporednoj vožnji	2	1	-100,0%	27	23	-14,8%	158	179	13,3%	185	202	9,2%	187	203	8,6%
Pri vožnji u slijedu	6	15	66,7%	143	131	-8,4%	1387	1442	4,0%	1530	1573	2,8%	1536	1588	3,4%
Pri vožnji unazad	0	0	0,0%	2	2	0,0%	22	24	9,1%	24	26	8,3%	24	26	8,3%
Udar vozila u parkirano vozilo	1	3	0,0%	16	15	-6,3%	80	70	-12,5%	96	85	-11,5%	97	88	-9,3%
Slijetanje vozila s ceste	78	51	-34,6%	583	534	-8,4%	1320	1200	-9,1%	1903	1734	-8,9%	1981	1785	-9,9%
Nalet na biciklistu	4	5	25,0%	90	57	-36,7%	181	175	-3,3%	271	232	-14,4%	275	237	-13,8%
Nalet na pješaka	20	25	25,0%	273	255	-6,6%	521	553	6,1%	794	808	1,8%	814	833	2,3%
Nalet na motociklistu	2	2	0,0%	32	43	34,4%	63	92	46,0%	95	135	42,1%	97	137	41,2%
Sudar s vlakom	0	1	#DIV/0!	2	5	150,0%	0	11	#DIV/0!	2	16	700,0%	2	17	750,0%
Ostalo	3	1	-66,7%	180	179	-0,6%	365	351	-3,8%	545	530	-2,8%	548	531	-3,1%
Udar vozila u objekt na cesti	0	1	0,0%	7	13	85,7%	29	48	65,5%	36	61	69,4%	36	62	72,2%
Udar vozila u objekt kraj ceste	8	10	25,0%	89	87	-2,2%	249	253	1,6%	338	340	0,6%	346	350	1,2%
Nalet na životinju (ukupno)	0	0	-	2	4	100,0%	16	17	6,3%	18	21	16,7%	18	21	16,7%
Nalet na domaću životinju	0	0	-	1	3	200,0%	14	14	0,0%	15	17	13,3%	15	17	13,3%
Nalet na divlju životinju	0	0	-	0	1	#DIV/0!	2	3	50,0%	2	4	100,0%	2	4	100,0%
Nalet na pticu	0	0	-	1	0	-	0	0	-	1	0	-	1	0	-
<b>UKUPNO</b>	<b>181</b>	<b>163</b>	<b>-9,9%</b>	<b>1.993</b>	<b>1.920</b>	<b>-3,7%</b>	<b>6.946</b>	<b>7.198</b>	<b>3,6%</b>	<b>8.939</b>	<b>9.118</b>	<b>2,0%</b>	<b>9.120</b>	<b>9.281</b>	<b>1,8%</b>

☞ najviše je osoba smrtno stradalo pri slijetanju vozila s ceste, pri vožnji iz suprotnih smjerova, zatim pri naletima na pješake, bočnim sudarima itd.

# Brojčani pokazatelji

## Vidljiva su:

- ☞ smanjenja apsolutnih brojeva teških prometnih nesreća i najtežih stradanja
- ☞ smanjenje broja nesreća s teško i lakše ozlijeđenima, i s materijalnom štetom
- ☞ smanjenje broja poginulih i teško ozlijeđenih sudionika, te smanjenje udjela svih stradanja u nesrećama koje su skrivili alkoholizirani vozači
- ☞ smanjenje broja teže i lakše ozlijeđenih alkoholiziranih vozača koji su skrivili prometnu nesreću, te njihova udjela u broju teže i lakše ozlijeđenih osoba
- ☞ smanjenje broja i udjela poginulih i teško ozlijeđenih alkoholiziranih vozača koji su skrivili nesreće

## ALKOHOLIZIRANI VOZAČI U PROMETNIM NESREĆAMA

(USPOREDBA 2022. I 2023. GODINA)

- OSAM MJESECI -

PROMETNE NESREĆE KOJE SU SKRIVILI ALKOHOLOZIRANI VOZAČI	2022.	2023.	2023./2022. +/- %	Udjel u broju svih nesreća i stradanja	
				2022.	2023.
<b>UKUPNO</b>	3.169	2.902	-8,4	14,7%	12,9%
S NASTRADALIMA**	1.259	1.063	-15,6	18,6%	15,6%
S OZLIJEĐENIMA***	1.219	1.037	-14,9	18,5%	15,6%
<b>TEŠKE NESREĆE*</b>	<b>417</b>	<b>325</b>	<b>-22,1</b>	<b>21,7%</b>	<b>17,5%</b>
- s poginulima	40	26	-35,0	25,8%	17,0%
- s teško ozlijeđenima	377	299	-20,7	21,3%	17,5%
- s lakše ozlijeđenima	842	738	-12,4	17,4%	14,9%
S MATERIJALNOM ŠTETOM	1.910	1.839	-3,7	12,9%	11,7%
<b>POSljedICE ZA SVE SUDIONIKE U NESREĆAMA KOJE SU SKRIVILI ALKOHOLOZIRANI VOZAČI</b>	<b>2022.</b>	<b>2023.</b>	<b>2023./2022. +/- %</b>	<b>2022.</b>	<b>2023.</b>
poginuli	49	27	-44,9	27,1%	16,6%
teško ozlijeđeni	436	349	-20,0	21,9%	18,2%
lako ozlijeđeni	1260	1141	-9,4	18,1%	15,9%
<b>UKUPNO</b>	<b>1745</b>	<b>1517</b>	<b>-13,1</b>	<b>19,1%</b>	<b>16,3%</b>
<b>POSljedICE ZA ALKOHOLOZIRANE VOZAČE U NESREĆAMA KOJE SU SKRIVILI</b>	<b>2022.</b>	<b>2023.</b>	<b>2023./2022. +/- %</b>	<b>2022.</b>	<b>2023.</b>
poginuli	25	13	-48,0	21,0%	11,6%
teško ozlijeđeni	283	220	-22,3	21,1%	17,2%
lako ozlijeđeni	622	530	-14,8	14,0%	11,5%
<b>UKUPNO</b>	<b>930</b>	<b>763</b>	<b>-18,0</b>	<b>15,7%</b>	<b>12,7%</b>



# Brojčani pokazatelji

- Kod populacije mladih vozača vidljivo je:

- smanjenje broja nesreća s poginulim i lakše ozlijeđenim osobama, te **povećanje** teških prometnih nesreća, prometnih nesreća s teško ozlijeđenim osobama i materijalnom štetom,
- smanjenje broja poginulih, te **povećanje** teško i lako ozlijeđenih osoba

KARAKTERISTIČNI BROJČANI POKAZATELJI O PROMETNIM NESREĆAMA  
KOJE SU SKRIVILI **MLADI VOZAČI** U 2022. I 2023. GODINI  
- OSAM MJESECI -

2022.	2023.	Usporedba '22. i '23.g.		Udjel u broju svih nesreća i stradanja	
		razlika	%	2022.	2023.

PROMETNE NESREĆE						
UKUPNO	2.303	2.430	127	5,5	10,7%	10,8%
S NASTRADALIMA**	890	879	- 11	-1,2	13,2%	12,9%
S OZLIJEĐENIMA***	870	867	- 3	-0,3	13,2%	13,0%
<b>TEŠKE NESREĆE*</b>	<b>201</b>	<b>207</b>	<b>6</b>	<b>3,0</b>	<b>10,4%</b>	<b>11,1%</b>
- s poginulima	20	12	- 8	-40,0	12,9%	7,8%
- s teško ozlijeđenima	181	195	14	7,7	10,2%	11,4%
- s lakše ozlijeđenima	689	672	- 17	-2,5	14,3%	13,6%
S MATERIJALNOM ŠTETOM	1.413	1.551	138	9,8	9,5%	9,9%

NASTRADALE OSOBE						
UKUPNO	1 354	1 363	9	0,7	14,8%	14,7%
POGINULO	24	12	-12	-50,0	13,3%	7,4%
OZLIJEĐENO	1 330	1 351	21	1,6	14,9%	14,8%
- teško	228	233	5	2,2	11,4%	12,1%
- lako	1 102	1 118	16	1,5	15,9%	15,5%



# Brojčani pokazatelji

- Kod ove skupine vozača zamjetan je:

- smanjenje broja teških prometnih nesreća i nesreća s teško ozlijeđenim osobama, jednak broj s poginulim osobama, **povećanje** s lakše ozlijeđenim osobama i materijalnom štetom

- smanjenje broja poginulih i teško ozlijeđenih osoba, te **povećanje** broja lako ozlijeđenih osoba,

KARAKTERISTIČNI BROJČANI POKAZATELJI O PROMETNIM NESREĆAMA KOJE SU SKRIVILI **VOZAČI STARIJE ŽVOTNE DOBI (65+)** U 2022. I 2023. GODINI  
- OSAM MJESECI -

2022.	2023.	Usporedba '22. i '23.g.		Udjel u broju svih nesreća i stradanja	
		razlika	%	2022.	2023.

PROMETNE NESREĆE						
U K U P N O	2.499	2.614	115	4,6	11,6%	11,6%
S NASTRADALIMA**	668	703	35	5,2	9,9%	10,3%
S OZLIJEĐENIMA***	655	690	35	5,3	9,9%	10,4%
<b>TEŠKE NESREĆE*</b>	<b>205</b>	<b>201</b>	<b>- 4</b>	<b>-2,0</b>	<b>10,6%</b>	<b>10,8%</b>
- s poginulima	13	13	0	0,0	8,4%	8,5%
- s teško ozlijeđenima	192	188	- 4	-2,1	10,8%	11,0%
- s lakše ozlijeđenima	463	502	39	8,4	9,6%	10,1%
S MATERIJALNOM ŠTETOM	1.831	1.911	80	4,4	12,4%	12,1%

NASTRADALE OSOBE						
U K U P N O	875	961	86	9,8	9,6%	10,4%
POGINULO	18	17	-1	-5,6	9,9%	10,4%
OZLIJEĐENO	857	944	87	10,2	9,6%	10,4%
- teško	218	211	-7	-3,2	10,9%	11,0%
- lako	639	733	94	14,7	9,2%	10,2%

# Brojčani pokazatelji

## STRADAVANJA DJECE U PROMETNIM NESREĆAMA PREMA SVOJSTVU SUDIONIKA U 2022. I 2023. GODINI - OSAM MJESECI -

		VOZAČ	UDJEL U UKUPNOM BROJU NASTRADALE DJECE	PUTNIK	UDJEL U UKUPNOM BROJU NASTRADALE DJECE	PJEŠAK	UDJEL U UKUPNOM BROJU NASTRADALE DJECE	UKUPNO NASTRADALO DJECE
2022.	POGINULI	0	0,0%	1	20,0%	4	80,0%	5
	TTO	22	22,4%	32	32,7%	44	44,9%	98
	LTO	66	13,6%	300	61,6%	121	24,8%	487
	<b>UKUPNO PO SVOJSTVU</b>	88	14,9%	333	56,4%	169	28,6%	590
2023.	POGINULI	0	0,0%	4	66,7%	2	33,3%	6
	TTO	33	31,4%	34	32,4%	38	36,2%	105
	LTO	72	14,5%	322	64,9%	102	20,6%	496
	<b>UKUPNO PO SVOJSTVU</b>	105	17,3%	360	59,3%	142	23,4%	607
2023./2022. +/- %	POGINULI	#DIV/0!		300,0%		-50,0%		20,0%
	TTO	50,0%		6,3%		-13,6%		7,1%
	LTO	9,1%		7,3%		-15,7%		1,8%
	<b>UKUPNO PO SVOJSTVU</b>	19,3%		8,1%		-16,0%		2,9%

- U osam mjeseci 2023.g, dvoje djece je smrtno stradalo u svojstvu pješaka, a četvero u svojstvu putnika.
- U osam mjeseci 2023.g, vidljivo je **povećanje** broja poginule i teško ozlijeđene djece u odnosu na 2022.g, a broj lakše ozlijeđene djece je **povećan** za 1,8%.

# Brojčani pokazatelji

Pregled broja **teških prometnih nesreća** i stradavanja sudionika po državljanstvima u 2023. godini  
- OSAM MJESECI -

Država	Prometne nesreće po državljanstvima*			Stradavanja				
	s poginulim osobama	s teško ozlijeđenim osobama	ukupno TPN	poginuli	ozlijeđeni			ukupno nastradalih
					TTO	LTO	ukupno ozlijeđenih	
AUSTRIJA	2	31	33	1	22	41	63	64
BELGIJA	0	5	5	0	6	16	22	22
BOSNA I HERCEGOVINA	11	64	75	4	32	102	134	138
CRNA GORA	0	0	0	0	0	4	4	4
ČEŠKA	1	14	15	0	10	20	30	30
FRANCUSKA	2	7	9	3	3	15	18	21
ITALIJA	2	19	21	2	21	65	86	88
MAĐARSKA	3	17	20	1	14	28	42	43
NIZOZEMSKA	0	11	11	0	12	15	27	27
NJEMAČKA	9	68	77	2	46	148	194	196
POLJSKA	0	21	21	0	13	30	43	43
RUSIJA	1	1	2	0	0	2	2	2
SJEVERNA MAKEDONIJA	0	11	11	0	5	12	17	17
SLOVAČKA	0	8	8	0	6	17	23	23
SLOVENIJA	9	40	49	4	26	77	103	107
SRBIJA	3	21	24	0	14	49	63	63
ŠPANJOLSKA	0	5	5	0	4	6	10	10
ŠVEDSKA	1	4	5	1	4	7	11	12
ŠVICARSKA	1	11	12	0	9	20	29	29
Ostale države	14	95	109	8	84	207	291	299
UKUPNO STRANCI	59	453	512	26	331	881	1 212	1 238
Državljan RH	144	1 538	1 682	137	1 589	6 317	7 906	8 043
UKUPNO				163	1 920	7 198	9 118	9 281
<b>UDJEL STRANACA</b>				<b>16,0%</b>	<b>17,2%</b>	<b>12,2%</b>	<b>13,3%</b>	<b>13,3%</b>

\*Državljanstvo nije atribut prometne nesreće nego sudionika, pa zbog toga u jednoj nesreći može biti više sudionika raznih državljanstava. Na primjer: U jednoj nesreći sudjelovali su austrijski, njemački i hrvatski državljani. Ta je nesreća u tablici priložena svim trima zemljama, odn. državljanstvima pa se brojčano vodi kao tri nesreće. Zbog toga u tablici nema ukupnog zbroja u dijelu koji se odnosi na nesreće.

Ukupno je smrtno stradalo 26 stranih državljana ili 16% od ukupnog broja poginulih osoba u osam mjeseci 2023. godine. Što se tiče stradavanja po državama, najviše poginulih je državljana Bosne i Hercegovine (4), te Slovenije (4) i Francuske (3).



# Brojčani pokazatelji

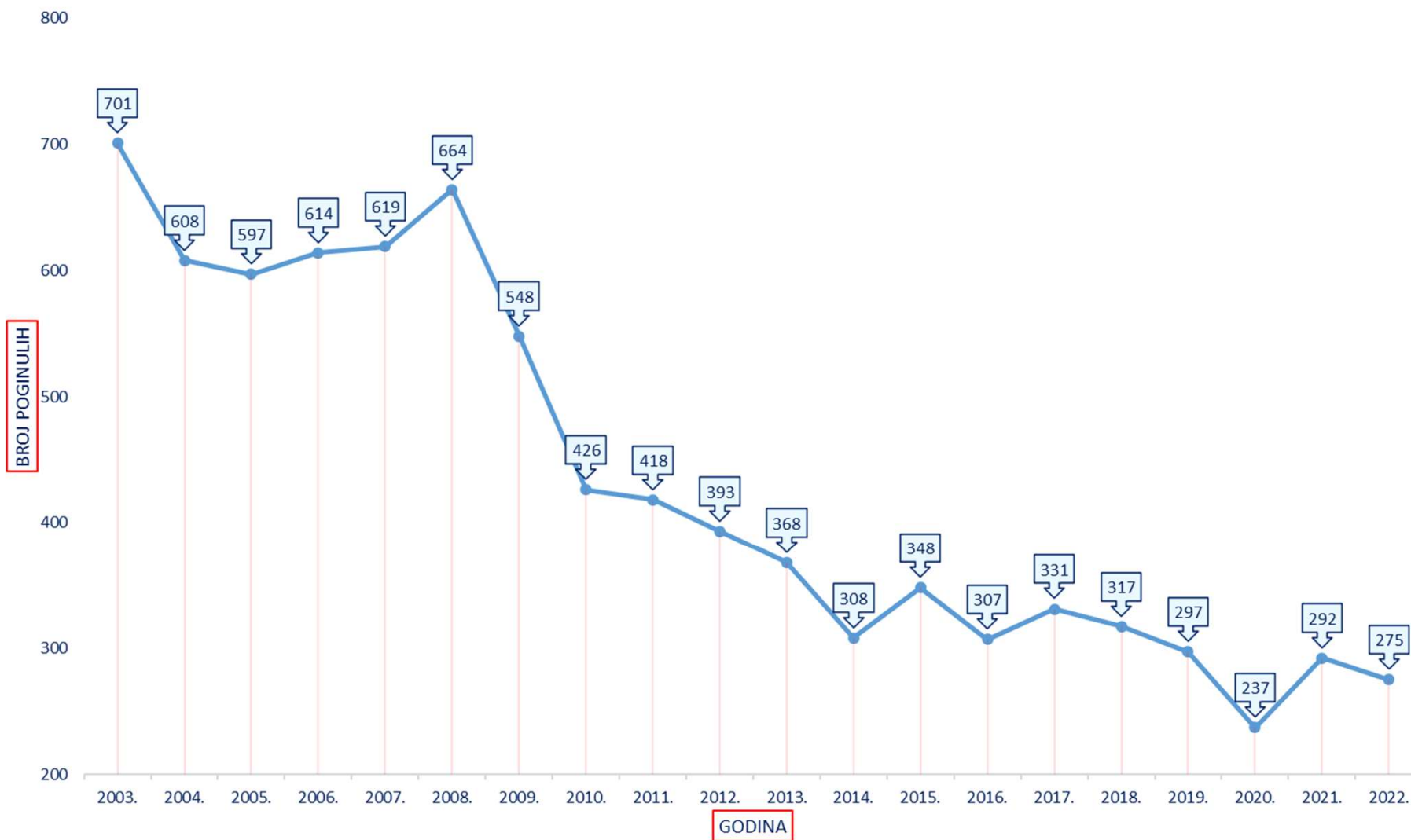
Ukupni broj prekršaja, u osam mjeseci 2023.g, manji je za 0,08% u odnosu na osam mjeseci 2022. godine.

PROMETNI PREKRŠAJI UTVRĐENI U NADZORU PROMETA (USPOREDBA OSAM MJESeci 2023. I 2022. GODINE)	2022.	UDJEL %	2023.	UDJEL %	+/- 23/22
Crveno svjetlo	2.846	0,6%	2.904	0,6%	2,04%
Korištenje mobitela za vrijeme vožnje	26.344	5,4%	24.442	5,1%	-7,22%
Nepoštivanje prednosti prolaska	2.583	0,5%	2.398	0,5%	-7,16%
Nepoštivanje prometnog znaka i ovl.osoba	36.184	7,5%	38.218	7,9%	5,62%
Nepro. skret., okret., uključ. u pro. i vož. unazad	10.193	2,1%	10.061	2,1%	-1,30%
<b>IZVAN NASELJA</b>	<b>40.311</b>	<b>21,9%</b>	<b>39.515</b>	<b>21,9%</b>	<b>-1,97%</b>
Nepropisna brzina izvan naselja 10 do 30 km/sat veća od dopuštene	27.241	14,8%	26.327	14,6%	-3,36%
Nepropisna brzina izvan naselja 30 do 50 km/sat veća od dopuštene	12.081	6,6%	12.223	6,8%	1,18%
Nepropisna brzina izvan naselja više od 50 km/sat veća od dopuštene	989	0,5%	965	0,5%	-2,43%
<b>UNUTAR NASELJA</b>	<b>143.516</b>	<b>78,0%</b>	<b>140.555</b>	<b>77,9%</b>	<b>-2,06%</b>
Nepropisna brzina u naselju 10 do 20 km/sat veća od dopuštene	63.897	34,7%	61.969	34,4%	-3,02%
Nepropisna brzina u naselju 20 do 30 km/sat veća od dopuštene	52.299	28,4%	55.265	30,6%	5,67%
Nepropisna brzina u naselju 30 do 50 km/sat veća od dopuštene	22.435	12,2%	17.837	9,9%	-20,49%
Nepropisna brzina u naselju do 10 km/sat veća od dopuštene	3.670	2,0%	4.535	2,5%	23,57%
Nepropisna brzina u naselju više od 50 km/sat veća od dopuštene	1.215	0,7%	949	0,5%	-21,89%
<b>LIMIT VOZILO</b>	<b>253</b>	<b>0,1%</b>	<b>325</b>	<b>0,2%</b>	<b>28,46%</b>
<b>BRZINA UKUPNO</b>	<b>184.080</b>	<b>38,1%</b>	<b>180.395</b>	<b>37,3%</b>	<b>-2,00%</b>
Nepropisno mimoilaženje	324	0,1%	348	0,1%	7,41%
Nepropisno parkiranje i zaustavljanje	28.330	5,9%	36.473	7,6%	28,74%
Nepropisno pretjecanje i obilaženje	2.105	0,4%	1.850	0,4%	-12,11%
Neregistrirano i tehnički nepregledano vozilo	8.811	1,8%	8.889	1,8%	0,89%
Neustupanje prednosti pješacima	2.624	0,5%	2.656	0,5%	1,22%
Odbijanje podvrgavanju ispitivanja alkohol/droga	90	0,0%	84	0,0%	-6,67%
Prekršaji pješaka	2.877	0,6%	2.283	0,5%	-20,65%
Razmak među vozilima na autocesti	304	0,1%	299	0,06%	-1,64%
Sigurnosni pojas	51.354	10,6%	53.303	11,0%	3,80%
Strana i smjer kretanja	2.825	0,6%	2.641	0,5%	-6,51%
Strana i smjer kretanja Suprotan smjer	19	0,0%	38	0,008%	100,00%
Tehnički neispravno vozilo	2.019	0,4%	2.631	0,5%	30,31%
Uprav. vozi. kad je vozačka dozvola oduzeta	2.138	0,4%	1.848	0,4%	-13,56%
Vožnja bez položenog vozačkog ispita	4.172	0,9%	3.418	0,7%	-18,07%
Vožnja bez svjetla na vozilu	5.163	1,1%	5.060	1,0%	-1,99%
Vožnja pod utjecajem alko.ili droga - vozač bicikla ili zaprež. vozila	1.639	6,7%	1.543	6,6%	-5,86%
Vožnja pod utjecajem do 0,50 g/kg alkohola	1.730	7,1%	1.558	6,7%	-9,94%
Vožnja pod utjecajem droga ili lijekovi	149	0,6%	104	0,4%	-30,20%
Vožnja pod utjecajem iznad 1,50 g/kg alkohola	4.703	19,3%	4.432	19,1%	-5,76%
Vožnja pod utjecajem od 0,50 do 1,00 g/kg alkohola	8.933	36,7%	8.295	35,7%	-7,14%
Vožnja pod utjecajem od 1,00 do 1,50 g/kg alkohola	5.638	23,1%	5.389	23,2%	-4,42%
Vožnja pod utjecajem odbijeno podvrgavanje ispitivanju na alkoh.	1.564	6,4%	1.916	8,2%	22,51%
<b>ALKOHOL UKUPNO</b>	<b>24.356</b>	<b>5,0%</b>	<b>23.237</b>	<b>4,8%</b>	<b>-4,59%</b>
Zaštitna kaciga bicikli	36	1,1%	49	1,3%	36,11%
Osobna prijevozna sredstva	317	0,0%	1.246	0,0%	293,06%
Zaštitna kaciga motocikli i mopedi	2.930	89,2%	2.599	66,7%	-11,30%
<b>KACIGA UKUPNO</b>	<b>3.283</b>	<b>0,7%</b>	<b>3.894</b>	<b>0,8%</b>	<b>18,61%</b>
Ostalo	80.443	16,6%	75.697	15,7%	-5,90%
<b>UKUPNO</b>	<b>483.467</b>	<b>100,0%</b>	<b>483.067</b>	<b>100,0%</b>	<b>-0,08%</b>



# Temeljni brojčani pokazatelji kroz vrijeme

BROJ SMRTO STRADALIH SUDIONIKA PROMETNIH NESREĆA  
(RAZDOBLJE OD 2004. DO 2023. GODINE)

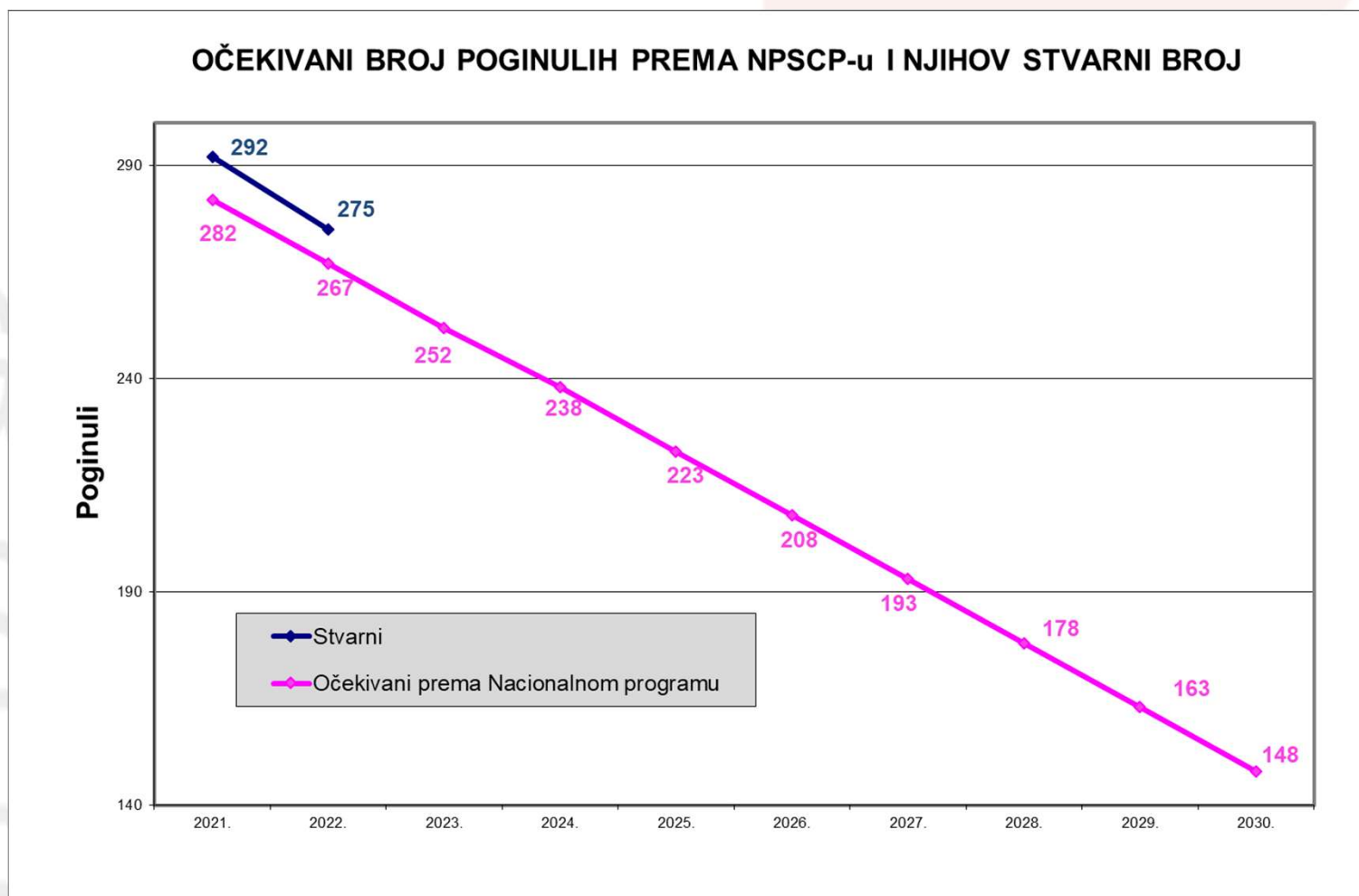


## Temeljni brojčani pokazatelji kroz vrijeme

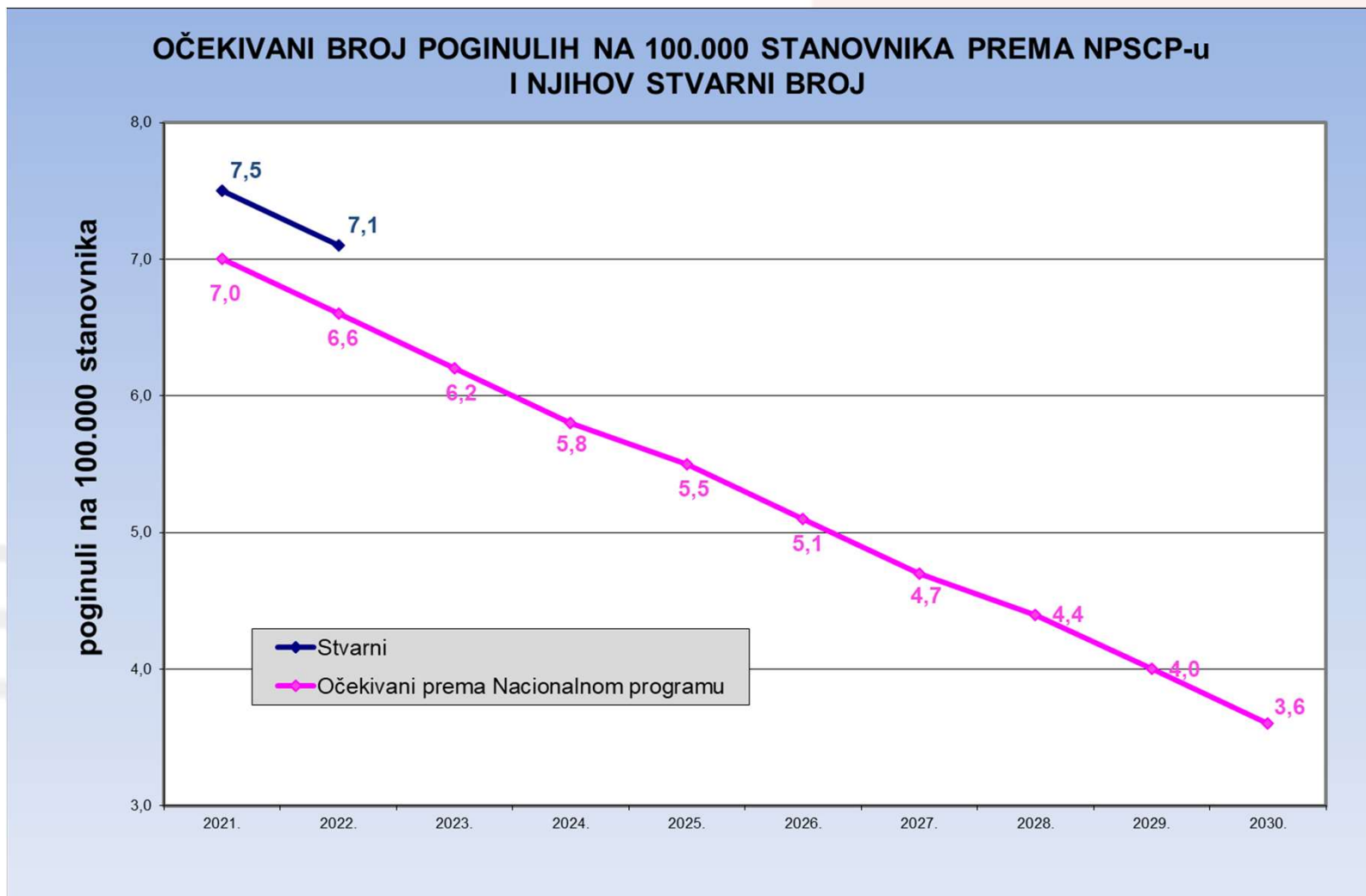
- Zamjetno je smanjenje broja smrtno stradalih osoba za 60,8%



# Temeljni brojčani pokazatelji – aktualni NPSCP



# Temeljni brojšani pokazatelji – aktualni NPSCP



NACIONALNI

PLAN

***HVALA NA PAŽNJI!***

SIGURNOSTI

CESTOVNOG

PROMETA

